

## **Into – etsivä nuorisotyö ja työpajatoiminta ry**

Herttaliisa Tuure, toiminnanjohtaja  
Reetta Pietikäinen, asiantuntija

### **Lausunto eduskunnan sivistysvaliokunnalle:**

#### **Nuorten syrjäytymisen ehkäisyn palvelujärjestelmän toimivuus ja palveluiden vaikuttavuus, eduskunnan tarkastusvaliokunnan julkaisu 1/2022**

Into – etsivä nuorisotyö ja työpajatoiminta ry kiittää sivistysvaliokuntaa mahdollisuudesta tulla kuultavaksi ja antaa lausunto nuorten syrjäytymisen ehkäisyn palvelujärjestelmän toimivuutta ja palveluiden vaikuttavuutta käsittelevästä julkaisusta. Into arvioi lausunnossaan pyydetyn mukaisesti tutkimuksessa esitettyjä johtopäätöksiä ja suosituksia. Lisäksi Into nostaa esille muita yleisiä huomioita tutkimuksesta ja tuo näkyviin etsivän nuorisotyön ja työpajakentän havaintoja ja kokemuksia.

#### **Yleiset huomiot**

Tutkimuksessa tarkastellaan syrjäytymisen ehkäisyn palvelujärjestelmän nykytilaa, syrjäytymisen ehkäisyyn käytettyjen resurssien kohdentumista ja rahoituksella aikaansaatuja vaikutuksia. Tutkimuksen tavoitteena oli tarkastella syrjäytymistä ehkäiseviä palvelu- ja etusrakenteita ja palveluntuottajien välistä yhteistyötä, selvittää nuorten syrjäytymisen ehkäisyyn käytettyjä resursseja ja niiden kohdentumista sekä analysoida syrjäytymisen ehkäisyyn käytettyjen julkisten varojen vaikutuksia.

Syrjäytyminen nähdään erilaisten riski- ja puutetekijöiden, kuten päihde- ja mielenterveysongelmien sekä koulutuksen puutteen, kasautumisena. Into nostaa esille, että pandemia-aikana nuorten välinen eriarvoisuus on vahvistunut ja nuorten tuentarpeet ovat kasvaneet. Jo ennestään haasteellisessa tilanteessa olevien nuorten tilanteet ovat vaikeutuneet, ja samalla monien palveluiden saatavuus on heikentänyt. Tämä on kasvattanut nuorten pahoinvointia ja syrjäytymisen riskejä. Inton kyselyn mukaan korona on lisännyt etsivän nuorisotyön ja työpajojen nuorten ja ahdistusta ja muita mielenterveysongelmia, opiskeluvaikeuksia, yksinäisyyttä ja taloudellisia ongelmia sekä monien kohdalla myös työttömyyttä ja lisääntynyttä päihteiden käyttöä<sup>1</sup>. **Nuorten syrjäytymisen ehkäisemisen palveluille on entistä suurempi tarve.**

#### **Tarve vahvistaa monialaisuutta ja mielenterveyspalveluita ja kehittää sosiaaliturvajärjestelmää**

Tutkimuksen mukaan nuorten syrjäytymisen ehkäisyn vastuut nähdään valtionhallinnossa pääosin selvinä, mutta yhteistyö ei toimi optimaalisesti hallinnonalojen siiloutumisen takia. Rahoitus ja resurssit kohdennetaan hallinnonalakohtaisesti eivätkä ne mahdollista poikkileikkaavaa yhteiskehittämistä läpi hallinnonalojen. Kunnissa puolestaan katsotaan, että nuorten syrjäytymisen ehkäisyn palveluista puuttuu valtakunnallisesti sovittu koordinaatio ja omistajuus, mikä vaikeuttaa johtamista ja palveluiden yhteensovittamista. Monialainen poikkihallinnollinen työskentely nähdään osin kehittymättömänä, ja verkostoista huolimatta palvelukenttä koetaan sirpaleisena.

**Into korostaa tarvetta vahvistaa poikkihallinnollisuutta ja monialaista yhteistyötä niin valtionhallinnossa ja kunnissa kuin hyvinvointialueiden ja kuntien yhdyspinnoilla.** Into nostaa esille, että työpajatoiminnan haasteellinen asema sote-uudistuksessa kuvastaa vankkaa siiloutumista ja vaikeuksia nähdä muutosten vaikutuksia monialaisiin, eri yhdyspinnoilla toimiviin palveluihin. Tällä on merkittäviä seurauksia nuorten palveluihin: uudistus on heikentämässä kunnallisen työpajatoiminnan toimintaedellytyksiä. Tutkimuksen huomio, että nuorten syrjäytymisen ehkäisyssä on kyse panostamisesta palveluketjuihin sekä toimivasta palveluverkostosta ja yhteistyöstä, joissa nuorta tuetaan moniammatillisesti moninaisissa tarpeissa, on tärkeä. Into painottaa, että **tarvitaan eri sidosryhmät ja kolmas sektori mukaan ottavaa laajaa yhteiskehittämistä, verkostojen koordinaatioita ja johtamista sekä alueellisten palveluekosysteemien kehittämistä.**

Tutkimuksessa kuvataan, että erityisesti etsivässä nuorisotyössä on tunnistettu mielenterveys- ja päihdepalveluiden saatavuuden haasteet: etsivä nuorisotyö ei pysty ohjaamaan nuoria tarvittavien mielenterveys- ja

<sup>1</sup>Ks. Inton kysely: [Etsivän nuorisotyön nuorille ja työpajojen valmentautujille suunnatun korona-ajan kyselyn tuloksia - Into – etsivä nuorisotyö ja työpajatoiminta ry \(intory.fi\)](#)

päihdepalveluiden piiriin. Myös Into korostaa, että nuorille räätälöidyissä mielenterveyspalveluissa on palvelujärjestelmämme suurimmat puutteet. **Nuorten syrjäytymisen ehkäiseminen edellyttää mielenterveys- ja päihdepalvelujen vahvistamista, erityisesti matalan kynnyksen palveluita ja terapiatakuuta.** Into katsoo, että tämä olisi ollut tarpeen nostaa myös tutkimuksen johtopäätöksiin.

Tutkimuksessa tuodaan esille, että nuoret ovat ylliedustettuina perustoimeentulon saajissa. Nuorten työttömyys-turvaa koskevia ehtoja on tiukennettu ja nuoret ovat jääneet ilman ensisijaisia työttömyysetuuksia. Pitkäaikainen toimeentulotuen saaminen on arkipäivää etsivän nuorisotyön ja työpajojen nuorilla. Kuten tutkimuksessa tode-taan, kannustinloukut hidastavat siirtymistä koulutukseen ja työelämään. Toimeentulotuen käytön vähentämistä ja etuusjärjestelmän kehittämistä ei kuitenkaan ole nostettu tutkimuksen suosituksiin, mikä olisi tärkeää. **Into korostaa, että nuorilähtöisten kannustimien ja sosiaaliturvajärjestelmän kehittäminen on keskeistä nuorten syrjäytymisen ehkäisemisessä.** Olennaista olisi taata ensisijaiset etuudet myös nuorille.

### Monipuolisen tutkimustiedon hyödyntäminen

Tutkimuksen keskeisenä aineistona ovat valtion ja kuntien talousarvio- ja tilinpäätöstiedot. Lisäksi on käytetty muuta kvantitatiivista tilastoaineistoa syrjäytymisen indikaattoreista sekä laadullista haastatteluaineistoa ja aiempaa tutkimuskirjallisuutta. Julkaisun mukaan saatavilla oli vain vähän tietoa syrjäytymistä ehkäisevien pal-veluiden vaikutuksista ja vaikuttavuudesta: aiemman tutkimuksen perusteella ei tiedetä, tuottavatko syrjäytymi-sen ehkäisyn palvelut tavoiteltua vaikuttavuutta ja kohdennetaanko niitä oikea-aikaisesti niitä tarvitseville nuorille. **Into katsoo, että saatavilla olevaa tutkimustietoa olisi tullut hyödyntää kattavammin.** Julkaisussa tuodaan myös esille, että toimenpiteiden vaikutusta koskevat arviot perustuvat pääasiassa osallistujille tehtyihin kyselyihin ja laadullisiin tutkimuksiin sekä subjektiivisiin arvioihin itselle saaduista hyödyistä ja omasta hyvinvoinnista. **Into korostaa, että myös tämä kokemustieto on olennaista, ja se olisi tullut nostaa tutkimuksessa vahvasti esille.**

Julkaisussa todetaan, että yksittäisten palveluiden, kuten nuorten työpajatoiminnan, etsivän nuorisotyön ja Oh-jaamoiden toiminnan, vaikutuksia on viime vuosina arvioitu, ja niiden perusteella nuoret ovat hyötäneet eri tavoin palveluista. Tutkimuksessa katsotaan, että siitä, miten palvelut ovat vaikuttaneet nuorten syrjäytymiseen, tutki-mukset kertoisivat kuitenkin vain vähän. **Into katsoo, että tätä vaikutustietoa olisi tullut hyödyntää laajemmin.** **Julkaistut tutkimukset ja selvitykset valottavat kuitenkin monipuolisesti palveluiden saatavuutta, vaikutta-vuutta ja laatua.** Into haluaa tuoda esille, että etsivästä nuorisotyöstä ja työpajoilta kerätään vuosittain systemaat-tista ja monipuolista vaikuttavuustietoa. Tämä osoittaa toiminnan merkityksiä ja tuloksellisuutta sekä nostaa esille palvelujärjestelmän puutteita. Lausunnon liitteenä löytyy infograafit etsivästä nuorisotyöstä ja työpajatoi-minannasta.

### Budjettitarkastelusta ja sen rajauksista

Syrjäytymisen ehkäisyyn suunnatut määrärahat on tutkimuksessa jaoteltu suoriin ja kollektiivisiin määrärahoihin. Suorat määrärahat kohdistuvat suoraan syrjäytymisen ehkäisyyn, kuten nuorisotyöhön. Kollektiivisilla määrära-hoilla on jokin muu päätehtävä, kuten työllisyyden tukeminen, mutta ne ehkäisevät välillisesti myös syrjäytymistä. Tutkimuksen mukaan valtion vuoden 2020 kokonaisbudjetista kohdistui varoja nuorten syrjäytymisen ehkäisyyn suoraan ja epäsuorasti vain muutamia prosentteja.

Valtaosa varoista, jotka ministeriöt ovat budjetoineet syrjäytymisen ehkäisyyn, on kollektiivista rahoitusta. STM:llä ja TEM:llä ei ole analyysin perusteella tunnistettavissa suoria syrjäytymisen ehkäisyyn ohjautuvia budjettivaroja. OKM:n budjetissa vain työpajatoimintaan ja etsivään nuorisotyöhön (27,6 M€) sekä nuorisotyön edistämiseen (39,2 M€) suunnatut varat ovat suoraan syrjäytymisen ehkäisyyn kohdistettuja. Nuorten syrjäytymiseen suunnatut STEA-avustukset ovat tutkimuksen perusteella kasvaneet, mutta niiden osuus rahoituskokonaisuudesta on kui-tenkin pieni; kaikkiaan STEA-avustusta myönnettiin noin 4,2 M €. **Into katsoo, että tarkasteluun olisi tullut sisäl-lyttää myös toisen asteen koulutus: sillä on kuitenkin merkittävä rooli nuorten syrjäytymisen ehkäisyssä.**

## Into

Into – etsivä nuorisotyö ja työpajatoiminta ry  
Rautatieläisenkatu 6 (käyntiosoite Kellosilta 7)  
00520 Helsinki  
www.intory.fi  
etunimi.sukunimi@intory.fi



Tarkastelluissa kuudessa kohdekunnissa noin 10 prosenttia nettokäyttökustannuksista kohdennettiin nuorten syrjäytymistä ehkäiseviin palveluihin. Niistä keskimäärin 45 prosenttia käytettiin korjaaviin palveluihin. Kaikissa tarkastelluissa kunnissa painopiste oli korjaavissa palveluissa. **Tarkasteluun ei kuitenkaan oltu otettu mukaan koulutuspalveluja. Into katsoo, että tämä on puute: koulutuksen merkitystä olisi tullut nostaa esiin. Myös kuutta tarkastelukuntaa voi pitää vähäisenä kuntien moninaisuus huomioiden.**

Julkaisussa todetaan, että merkittävä osa nuorten syrjäytymisen ehkäisyyn kohdennetuista varoista tulee valtion budjettivaroista, jotka kanavoituvat palveluihin eri tahojen kautta. **Into haluaa kuitenkin nostaa esille, että kuntien panostus monissa syrjäytymisen ehkäisyn palveluissa on suuri.** Tätä kuvastaa esimerkiksi nuorten työpajatoiminnan monikanavainen rahoitusrakente. Valtionavustuksen osuus yksittäisen työpajan budjetissa on Inton kyselytietojen mukaan keskimäärin vain noin 15 %, ja erityisesti kunnallisten organisaatioiden kohdalla kunnan rahoituksen osuus on huomattava.

## Huomiot esitetyistä johtopäätöksistä ja suosituksista

Tutkimuksen johtopäätökset ja suositukset on jaettu kolmeen kokonaisuuteen: strategisen tason suosituksiin, palvelutuotantotason suosituksiin ja asiakastason suosituksiin.

### 1. Strategisen tason suositukset

- **Seurataan rahoitusjärjestelmän vaikuttavuutta**

Tutkimuksen mukaan rahoitusjärjestelmän vaikuttavuuden seuranta ei nykytiedoin ole mahdollista, ja muutoksia suositellaan järjestelmään, vaikuttavuuden seurantaan ja eri tahojen yhteistyöhön. Tutkimuksessa todetaan, että syrjäytymisen ehkäisyssä keskeistä on, että palveluprosessit ja palvelujärjestelmä toimivat kokonaisuutena, ja tähän vaikuttavat pitkän aikavälin panostukset palveluihin ja asiakasprosesseihin. Tämä on tärkeä huomio.

Into katsoo, että pitkäjänteinen vaikuttavuuden seuraaminen on tarkoituksenmukaista. Tutkimushankkeessa tarkasteltiin lapsibudjetoiminnan mallia ja kehitettiin nuorisobudjetoiminnan menetelmää. Sen tarkempi selvittäminen ja jatkokehittäminen on tarpeen. Vastuutahon määrittäminen nuorten indikaattoritietojen ja rahoitusjärjestelmän vaikuttavuuden seurannan pitkäjänteiseen kehittämiseen on tarkoituksenmukaista. **Into kuitenkin painottaa, ettei rahoituksen seuranta vielä ole riittävä keino arvioida syrjäytymisen ehkäisyn vaikuttavuutta. Olennaista on tarkastella palveluiden saatavuutta, käyttöä ja tuloksellisuutta suhteessa tarpeisiin.** Tutkimuksessa tuodaan esille, että tulee tarkastella myös sitä, millaisia vaikutuksia on saatu aikaan nuoren itsensä, läheisten sekä ammattilaisten kokemusten ja arvioiden mukaan. **Into pitää tätä koettujen vaikutusten tiedon keräämistä sekä kvantitatiivisia ja kvalitatiivisten tutkimusaineistoja yhdistämistä tärkeänä.** Myös tutkimuksessa olisi voitu nostaa koettujen vaikutusten analyysi keskeisempään rooliin ja tarkastella laajemmin jo kerättyä vaikuttavuustietoa.

Kuten tutkimuksessa todetaan, nuorten syrjäytymisen ehkäisyn palveluista vastaavat jatkossa sekä kunnat että hyvinvointialueet. Into pitää tärkeänä, että ne määrittävät yhdessä yhdyspinnoilla keinoja vaikuttavuuden tiedolla johtamiseen ja seurantaan.

- **Suunnitellaan budjettia ja seurataan sen toteutumista**

Into katsoo, että esitetyn nuorisobudjetoiminnan edellytyksiä tulee selvittää tarkemmin kuntien ja hyvinvointialueiden näkökulmasta. Nuorisobudjetoiminta voisi tuottaa tärkeää tietoa alueiden palvelutarpeista ja palveluiden saatavuudesta ja riittävydestä. **Into korostaa myös nuorivaikutusten arvioinnin tärkeyttä. Arviointia tulisi toteuttaa erityisesti yhteiskunnallisten uudistusten valmistelussa.**

## Into

Into – etsivä nuorisotyö ja työpajatoiminta ry  
Rautatiepääläisenkatu 6 (käyntiosoite Kellosilta 7)  
00520 Helsinki  
www.intory.fi  
etunimi.sukunimi@intory.fi



- **Kehitetään johtamista yhdyspinnoilla**

Tutkimuksessa todetaan, että jos painopistettä halutaan siirtää korjaavista palveluista ennalta ehkäiseviin palveluihin, huomio tulee kiinnittää tulevaan hyvinvointialueen ja kunnan yhteistyömalliin sekä järjestöjen kanssa tehtävään yhteistyöhön. Tämä on keskeistä. Tutkimuksessa tuodaan esille, että sote-uudistuksen myötä vastuu nuorten syrjäytymisen ehkäisystä jakautuu kunnan ja hyvinvointialueen vastuulle, ja mikäli jompikumpi ei pysty tarjoamaan riittävästi ennaltaehkäisevää tukea ja matalan kynnyksen palveluja, syntyy kustannuksia molemmille osapuolille korjaaviin palveluihin. Lisäksi intressiristiriidat ja osaoptimointi voivat vääristää palvelurakennetta ja vinouttaa budjettien painopisteitä. **Into korostaa hyvinvointialueiden ja kuntien yhteistyön ja yhdyspintojen johtamisen tärkeyttä. On tarkoituksenmukaista huomioida nuorten syrjäytymisen tavoitteet ja mittarit sekä yhdyspintojen johtaminen hyvinvointialueiden strategisissa asiakirjoissa.** Myös Into katsoo, että jos tietoja voisi jakaa toimijoiden välillä helpommin, palveluprosessit keventyisivät niin nuorten kuin ammattilaistenkin näkökulmasta.

Tutkimuksessa todetaan, että tavoitteena on luoda kolmikantainen sopimus- ja yhteistyömalli, jonka mukaan hoidetaan yhteisiä asiakkaita yhteisten tavoitteiden pohjalta. Into haluaa kuitenkin korostaa, että sote-uudistukseen liittyvä lainsäädäntö sekä hankinta- ja kilpailulainsäädäntö rajoittaa sopimuksellisuutta palveluiden tuottamiseen liittyen. **Into pitääkin tärkeänä, että lainsäädäntöä tältä osin muutetaan: hyvinvointialueen ja kunnan tulee olla mahdollista sopia palveluiden tuottamisesta ja resurssien yhdistämisestä niin halutessaan.** Tämä mahdollistaisi esimerkiksi kunnallisille työpajoille kuntouttavan työtoiminnan tuottamisen ja varmistaisi nyt vaarassa olevat heikossa asemassa olevien nuorten palvelut.

Julkaisussa todetaan, että järjestöt toimivat paitsi kansalaisvaikuttajina myös palveluntuottajina ja kumppaneina julkisille toimijoille. **Into katsoo, ettei tutkimuksessa kuitenkaan tarkasteltu kolmannen sektorin roolia riittävästi.** Järjestöjen ja palveluntuottajien edustus puuttui myös tutkimuksen haastateltavien joukosta. **Lisätutkimus järjestöistä nuorten syrjäytymisen ehkäisyssä olisi tarkoituksenmukaista.**

## 2. Palvelutuotantotason suositukset

- **Kehitetään monialaista työtä ja palvelutuotantoa**

Tutkimuksen keskeisinä johtopäätöksinä esitetään, ettei mikään taho vastaa nuorten syrjäytymisen ehkäisyn palveluista kattavasti, koordinointi puuttuu ja rahoitusta käytetään epätarkoituksenmukaisesti. Tutkimusryhmän mukaan nuorten syrjäytymistä voitaisiin ehkäistä tehokkaammin siten, että nuoriin kohdistettuja rahavirtoja ohjattaisiin ja budjetointirakennetta hallinnoitaisiin allianssimallilla. Sillä hallinnoitaisiin ja vahvistettaisiin ennalta ehkäisevien ja tukevien palveluiden kokonaisuutta kuntien ja hyvinvointialueiden yhteistyönä. Hyvinvointialue vastaisi korjaavista palveluista entiseen tapaan. Allianssimallilla tavoitellaan ennaltaehkäisevien palveluiden vastuiden täsmentymistä, osaoptimoinnin välttämistä ja painopisteen siirtämistä varhaisempaan tukeen.

Tutkimuksen mukaan allianssimallissa tavoitteena olisi, että kunnat ja hyvinvointialueet sopisivat keskenään, miten yhdyspinnoilla tuotetaan palveluja, kuten ehkäistään nuorten syrjäytymistä ja miten yhteistoiminta järjestetään. Neuvotteluissa olisivat edustettuina myös kolmannen sektorin palveluiden tuottajat. **Into pitää järjestöjen osallistumista tärkeänä. Into huomauttaa, ettei sote-uudistukseen liittyvä lainsäädäntö nykyisellään mahdollista vastaavaa allianssimallia. Into pitää allianssimallia ja sen mahdollisuuksia nuorten syrjäytymisen ehkäisyssä kuitenkin tavoiteltavina.** Into katsoo, että lainsäädäntöä tulisi tältä osin muuttaa mahdollistamaan allianssimallin tyyppiset hyvinvointialueiden ja kuntien sopimukset myös palveluiden tuottamisen osalta.

## 3. Asiakastason suositukset

- **Mukautetaan suunnitelmat asiakkaiden tarpeisiin**

## Into

Into – etsivä nuorisotyö ja työpajatoiminta ry  
 Rautatieäisenkatu 6 (käyntiosoite Kellosilta 7)  
 00520 Helsinki  
 www.intory.fi  
 etunimi.sukunimi@intory.fi



Julkaisussa nostetaan esille, että huolellinen palvelutarpeen arviointi sekä yhteistyötahojen määrittäminen moniammatillisessa yhteistyössä ovat ensiaskelia asiakastason ratkaisuisissa. Työpajatoimijoiden mukaan esimerkiksi TE-hallinnossa on jäänyt havaitsematta nuorten arjenhallintaan liittyviä palvelutarpeita, eivätkä he ole ohjautuneet riittävän ajoissa tarpeitaan vastaaviin palveluihin. **Myös Into korostaa kattavien palvelutarvearviointien tärkeyttä. Olennaista on hyödyntää nykyistä laajemmin monialaisia ja toiminnallisia työ- ja toimintakyvyn arvioiteja.** Digitaaliset tai viranomaisen toteuttamat arvioinnit eivät ole riittäviä. Julkaisussa todetaan, että oleellista on tarjota palveluita nuoren ensisijaisiin tarpeisiin: hyvinvointia ja opiskelu- ja työkykyä on tarvittaessa vahvistettava ennen työmarkkinoille tai koulutukseen suuntaamista. Tämä on etsivän nuorisotyön ja työpajatoimijoiden keskeinen kokemus. **Into korostaa, että palvelut voivat olla vaikuttavia vain, jos ne ovat aidosti tarvelähtöisiä.**

Tutkimuksessa suositellaan nimeämään vastuuhenkilö jokaiselle nuorelle, jolla on asiakassuunnitelma. Tällöin aina jollakin ammattilaisella olisi päävastuu yksittäisen asiakkaan asioiden hoitamisesta ja edistämisestä. Mallilla pyritään ehkäisemään ja palvelusta toiseen pompottelua ja ilman tukea jäämistä. **Myös Into painottaa, että on tärkeää varmistaa, ettei nuorta poisohjata palveluista niin, että hän jää ilman tarvitsemaansa tukea.** Julkaisussa todetaan, että vastuuhenkilö voi olla viranomainen, jos on kyse julkisista palveluista, tai muu vastuuhenkilö, jos järjestöt tuottavat palvelut. **Into katsoo, että vastuuhenkilömallia tulee selkiyttää.** Julkaisussa viitataan kriittisesti aiemmassa tutkimuksessa esitettyyn monialaisesti toimivaan asiakasvastaavamalliin. **Into näkee, että tuen tarve on nimenomaan eri sektoreiden palveluiden ja palveluprosessien varmistamisessa.** Into huomauttaa, että etsivä nuorisotyö tarjoaa jo tällä hetkellä nuorelle kokonaisvaltaista henkilökohtaista tukea, ohjaa nuoren tarvitsemiinsa monialaisiin palveluihin, tukee niissä asiointia ja toimii rinnalla kulkijana. **Into korostaa, että etsivä nuorisotyö on nuorelle aina vapaaehtoista ja nuorilähtöistä, joten etsivä nuorisotyöntekijä ei voi kuitenkaan toimia esitettynä vastuuhenkilönä.**

Tutkimuksessa todetaan, että nuorten syrjäytymisen ehkäisemisessä keskeistä on panostaa myös etsivään työhön ja tunnistaa palvelujärjestelmän puutteet tai aukkokohdat, jotka voivat aiheuttaa syrjäytymistä. Into pitää tätä olennaisena. Etsivää nuorisotyötä löytyy tällä hetkellä jokaisesta kunnasta. Se on siis kattava ja saavutettava lähipalvelu. **Koronan myötä etsivän nuorisotyön tarve on kasvanut, ja sen hyvä saavutettavuus on turvattava myös jatkossa.** Etsivä nuorisotyö tuntee arkityössään nuorten kanssa palvelujärjestelmän toimivuuden ja sen puutteet. Tätä tietoa tulee hyödyntää yhä vahvemmin palveluita kehitettäessä.

Tutkimuksen mukaan hyvin menestyneissä kunnissa oli tehty pitkäjänteistä työtä ja yhteistyö eri toimialojen ja sektoreiden välillä toimi hyvin. Niissä oli myös panostettu työllisyydenhoitoon moniammatillisten tiimien tai monipuolisen nuorten työpajatoiminnan avulla. Lisäksi ne ovat kehittäneet varhaisen tuen ja ennalta ehkäisevän matalan kynnyksen moniammatillisia palveluita. Niissä on panostettu koulutuksen siirtymävaiheisiin, ja vaikuttavana toimenpiteenä nähtiin myös koulunuorisotyö. **Into korostaa, että työpajanuorten palvelutarpeet ovat moninaistuneet, ja työpajatoiminnan turvaaminen uudistuksissa on tärkeää. Into painottaa, että palvelujärjestelmän kehittämisenä on lisättävä erityisesti nuorille räätälöityjä matalan kynnyksen mielenterveyspalveluja sekä vahvistettava palveluiden nuorilähtöisyyttä ja kokonaisvaltaisia monialaisia palveluita.** Heikossa työmarkkina-asemassa olevien ja tukea tarvitsevien nuorten palvelut on turvattava jatkossakin kohtaavina lähipalveluina.

Liite. Etsivä nuorisotyö ja työpajatoiminta infograafeina.

## Into

Into – etsivä nuorisotyö ja työpajatoiminta ry  
Rautatieäisenkatu 6 (käyntiosoite Kellosilta 7)  
00520 Helsinki  
www.intory.fi  
etunimi.sukunimi@intory.fi



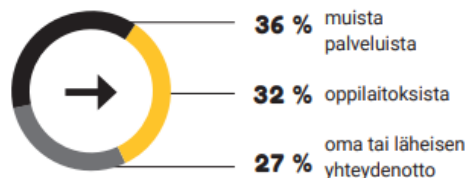
## Etsivä nuorisotyö

2020

## Nuoria etsivän nuorisotyön ohjauksessa

20 223 

## Ohjautuminen etsivään nuorisotyöhön



## Ikäjakama



## Tyypillinen elämäntilanne

- työtön
- opiskelija (keskeytymisvaarassa / keskeyttänyt)
- sosiaaliturvan varassa elävä
- palveluiden ulkopuolella



## Myönteisiä edistysaskeleita koettu

- 78 % arjen taidoissa
- 77 % elämännäköisyydessä
- 75 % opiskelu- ja työelämävalmiuksissa
- 66 % sosiaalisissa taidoissa



## Nuorten polut muihin palveluihin

- toimeentuloon liittyvät palvelut
- asumiseen liittyvät palvelut
- mielenterveyspalvelut
- ilmoittautuminen työttömäksi työnhakijaksi

93 % nuorista on kokenut sosiaalista vahvistumista etsivän nuorisotyön aikana



## Nuorten ohjauksia koulutukseen ja työhön

5899 koulutukseen

3844 työpajoille, työkokeiluun ja palkkatyöhön



Lähteet: OKM/AVI: Valtakunnallinen etsivän nuorisotyön kysely 2020, Into: Etsivän nuorisotyön Sovari 2020.

## Into

Into – etsivä nuorisotyö ja työpajatoiminta ry  
Rautatieäisenkatu 6 (käyntiosoite Kellosilta 7)  
00520 Helsinki

www.intory.fi  
etunimi.sukunimi@intory.fi

# Mitä on etsivä nuorisotyö?

**Etsivä nuorisotyö** tukee alle 29-vuotiaita nuoria, jotka ovat koulutuksen, työelämän tai muiden palveluiden ulkopuolella. Yhteistyössä etsivän nuorisotyön kanssa nuorella on mahdollisuus kerryttää tietoja ja taitoja sekä sellaista sosiaalista pääomaa, joilla suunnataan kohti aikuisuutta. Etsivää nuorisotyötä ohjaa nuorisolaki. Suomessa toimii yli 550 etsivää nuorisotyöntekijää.

## Tavoitteet

- Synnyttää nuoren sisäistä motivaatiota sekä auttaa asettamaan tavoitteita.
- Edistää kasvua ja itsenäistymistä kohti oman näköistä tulevaisuutta.
- Vahvistaa taitoja, joilla edetä palveluihin ja jatkolulle.

## Arvot

- **Vapaaehtoisuus, luottamuksellisuus, nuorilähtöisyys**  
Etsivä nuorisotyö tukee nuorta ja on nuoren rinnalla, mutta ei tee päätöksiä tai toimi nuoren puolesta. Yhteistyö perustuu luottamukseen.
- **Kokonaisvaltaisuus, monialainen yhteistyö**  
Nuori huomioidaan kokonaisvaltaisesti ja yhteistyötä tehdään tarpeen mukaan muiden toimijoiden kanssa.
- **Saavutettavuus**  
Etsivä nuorisotyö on aina maksutonta, kynnyksetöntä ja seinätöntä palvelua.

### Nuoret kaipaavat etsiviltä

1. Keskustelutukea
2. Tukea virastoasioissa
3. Tukea opiskelussa
4. Tukea työnhaussa

Nuoret antavat  
etsivälle nuorisotyölle  
erinomaisen arvion:

# 4,6

Asteikko 1–5

**Into – etsivä nuorisotyö ja työpajatoiminta ry**  
vahvistaa etsivän nuorisotyön ja työpajojen  
toimintaedellytyksiä.

**into**

intory.fi  
Seuraa somessa  
@intolaiset  
#etsivänuorisotyö

## Into

Into – etsivä nuorisotyö ja työpajatoiminta ry  
Rautatiepääläisenkatu 6 (käyntiosoite Kellosilta 7)  
00520 Helsinki

www.intory.fi  
etunimi.sukunimi@intory.fi

**into**

ETSIVÄ NUORISOTYÖ JA  
TYÖPAJATOIMINTA RY

## Työpajatoiminta

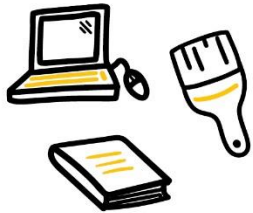
2020

Valmentautujia työpajoilla

**23 162**

joista nuoria

**12 456**



### Ohjautuminen työpajatoimintaan\*



### Myönteisiä edistysaskeleita koettu

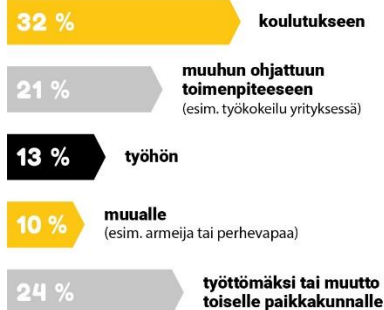
- 83 %** opiskelu- ja työelämävalmiuksissa
- 80 %** arjen taidoissa
- 80 %** elämänhallinnassa
- 77 %** sosiaalisissa taidoissa



**94 %** valmentautujista on kokenut sosiaalista vahvistumista työpajajakson aikana



### Työpajajakson jälkeen\*



\* Prosenttiosuudet vain nuorista valmentautujista.  
Lähteet: OKM/AVI: Valtakunnallinen työpajajaksely 2020, Into: Työpajatoiminnan Sovari 2020.

## Into

Into – etsivä nuorisotyö ja työpajatoiminta ry  
Rautatiepääläisenkatu 6 (käyntiosoite Kellosilta 7)  
00520 Helsinki  
www.intory.fi  
etunimi.sukunimi@intory.fi



# Mitä on työpajatoiminta?

**Työpaja** on valmennusyhteisö, jonka tavoitteena on vahvistaa osallisuutta ja hyvinvointia, tunnistaa osaamista sekä valmentaa kohti koulutusta ja työtä. Työpajatoiminta perustuu monialaiselle yhteistyölle nuoriso-, työllisyys-, koulutus- ja sote-palveluissa. Työpajatoimintaa on tarjolla 90 %:ssa kunnista.

Valmennus työpajalla on tavoitteellista, valmentautujan tarpeiden mukaista tukemista sekä taitojen ja osaamisen kehittämistä.

## Työpajatoiminta

- vahvistaa arjenhallintaa ja toimintakykyä sekä tukee jatkokoulun löytämistä.
- vahvistaa valmentautujien sosiaalisia taitoja ja kykyä toimia ryhmässä.
- kasvattaa ammatillista osaamista sekä edistää työelämä- ja työyhteisötaitoja.
- tukee valmentautujaa avoimille työmarkkinoille työllistymisessä ja työssä pysymisessä.

### Yleisimmät työpajan valmennuspalvelut

1. Kuntouttava työtoiminta
2. Työkokeilu
3. Palkkatuettu työ
4. Sosiaalinen kuntoutus

Valmentautajat antavat työpajatoiminnalle kiitettävän arvion:

# 4,3

Asteikko 1–5

Into – etsivä nuorisotyö ja työpajatoiminta ry vahvistaa etsivän nuorisotyön ja työpajojen toimintaedellytyksiä.

**into**

intory.fi  
Seuraa somessa  
@intolaiset  
#työpajatoiminta

## Into

Into – etsivä nuorisotyö ja työpajatoiminta ry  
Rautatieäisenkatu 6 (käyntiosoite Kellosilta 7)  
00520 Helsinki

www.intory.fi  
etunimi.sukunimi@intory.fi

**into**

ETSIVÄ NUORISOTYÖ JA  
TYÖPAJATOIMINTA RY